

Los desafíos de la inclusión educativa de jóvenes y adultos

Autoras: Amalia Homar (*), Gisela Altamirano (**), Mariana Dalinger, Alfonsina Francisconi, María del Carmen Ulrich y Gabriela Pujol

Introducción

El presente trabajo corresponde al análisis de datos estadísticos concerniente a los estudiantes de la Educación Secundaria de Jóvenes y Adultos. El mismo forma parte de la investigación denominada: “La inclusión social y educativa en la Educación Secundaria de Jóvenes y Adultos en Argentina en contexto de las políticas estatales 2004-2013. Un estudio en tres provincias argentinas”, realizada desde el equipo de la cátedra Investigación Educativa de la Facultad de Humanidades, Artes y Ciencias Sociales de UADER (1).

Los objetivos de nuestra investigación, enmarcada en el Programa “Hacia un Consenso del Sur para el Desarrollo con Inclusión Social” de la Secretaría de Políticas Universitarias, están orientados al análisis de la inclusión social y educativa en la educación secundaria de jóvenes y adultos en Entre Ríos, Chaco y Córdoba (Argentina) en el contexto de las políticas de Estado 2004-2013; así como a la interpretación de las relaciones que se construyen entre políticas estatales, ofertas educativas, trayectorias educativas y los dispositivos pedagógicos e institucionales que sostienen la inclusión de jóvenes y adultos.

Consideramos que la inclusión social y educativa no puede lograrse desligada de los espacios educativos y de una práctica situada en contextos socio-históricos específicos. Por ello, pretendemos producir conocimientos teóricos y metodológicos que pongan en tensión políticas estatales, ofertas educativas y las trayectorias educativas de jóvenes y adultos.

Acorde a nuestro objeto de estudio, la metodología seleccionada se fundamenta en una perspectiva epistemológica socio-crítica, que busca la convergencia de lógicas que combinan estrategias cuantitativas y cualitativas a fin de producir triangulación de fuentes, información y perspectivas.

En esta oportunidad presentamos los resultados estadísticos respecto de las configuraciones de la población que asiste a la modalidad, en términos de Sirvent (1999) “la demanda efectiva” y “demanda potencial” de Educación Secundaria de Jóvenes y Adultos en la República Argentina y la provincia de Entre Ríos en el período 2004-2013, lo que nos habilita a realizar algunos análisis comparativos y describir el nivel educativo alcanzado por la población de 15 años y más que no asiste pero asistió a la escuela secundaria.

I. Los sujetos y la demanda efectiva por educación permanente

Desde nuestra investigación, para abordar el análisis de las políticas estatales de inclusión en la Educación Secundaria de Jóvenes y Adultos consideramos relevante realizar una primera descripción de la composición de la población que

(*) Directora del proyecto de investigación. Profesora titular ordinaria de Investigación Educativa. FHaYCS - UADER.

(**) Codirectora del proyecto de investigación.

1. Se trata de una asignatura que forma parte de los planes de estudio de todos los profesorados de Educación Secundaria de la Facultad de Humanidades, Artes y Ciencias Sociales de la UADER.

en el período 2004-2013 asistió a las instituciones educativas en la provincia de Entre Ríos.

Para realizar el análisis de los datos estadísticos trabajamos con las categorías teóricas que plantean María Teresa Sirvent y equipo (1999), quienes señalan que la “demanda efectiva” se vincula a “las aspiraciones educativas que se traducen de manera concreta en experiencias de Educación de Jóvenes y Adultos (EDJA) en un momento determinado. En términos operacionales, identificamos la “demanda efectiva a través de la matrícula en establecimientos de EDJA” (1999:11)

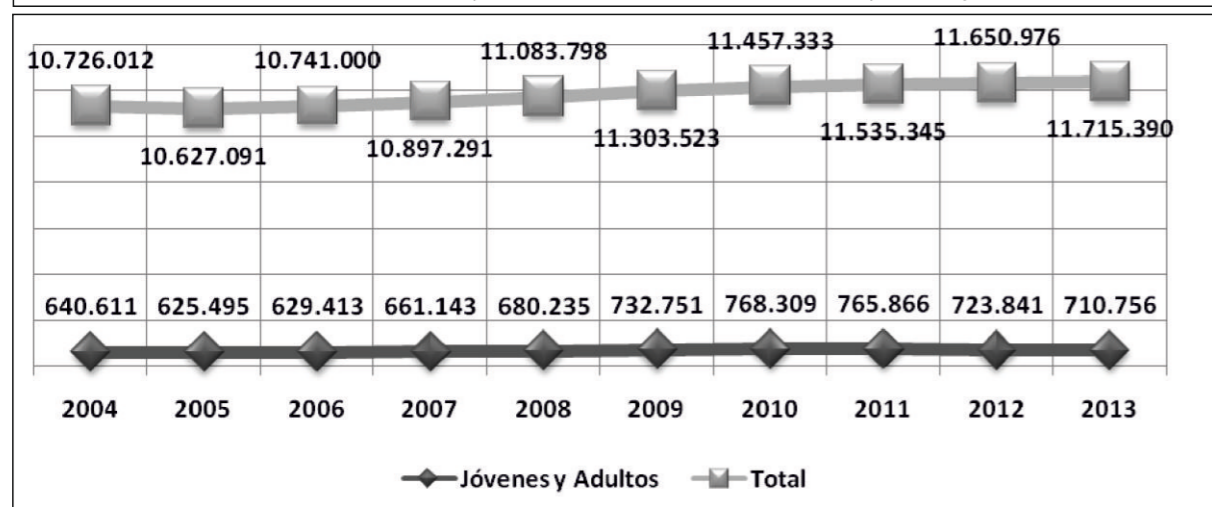
Nos ocupamos de identificar los jóvenes de 15 años y más que están dentro del sistema educativo. En esta oportunidad trabajamos con los datos oficiales de la Dirección Nacional de Información y Evaluación de la Calidad Educativa (DiNIECE).

Consideramos relevante ubicar a la Educación de Jóvenes y Adultos en el contexto del sistema educativo de la República Argentina y en la provincia de Entre Ríos.

En el período 2004- 2013 el 93 % de la matrícula se ubica en la educación común; se agrupan aquí los distintos niveles educativos del sistema. A la educación especial le corresponde un 1 % mientras que la educación permanente de jóvenes y adultos (2) representa el 6%, lo que significa estadísticamente en promedio un total de 693.842 estudiantes aproximadamente.

2. En función del objeto de investigación se trabajan únicamente los datos que corresponden a la Educación Primaria y Secundaria de Jóvenes y Adultos.

Gráfico N°1 » Cantidad de estudiantes del sistema educativo y de la modalidad Educación Permanente de Jóvenes y Adultos. Argentina. Período 2004 - 2013.



Fuente: Relevamiento Anual 2013. DiNIECE. Ministerio de Educación. Análisis propio.

Si bien en los datos que muestra el gráfico se observa un crecimiento en valores absolutos del total de los jóvenes y adultos de la modalidad, el porcentaje se mantiene sin variantes significativas en el período analizado, ya que no logra superar el 6 % de la población que forma parte del sistema educativo.

Cuando comparamos la población de jóvenes y adultos que asisten a la modalidad en la República Argentina y en la provincia de Entre Ríos, encontramos que esta última representa en promedio apenas un 3,5% de los que están dentro del sistema educativo en el país.

Cuadro N° 1 » Cantidad de Jóvenes y Adultos que asisten a la Educación Primaria y Secundaria en la República Argentina y en la Provincia de Entre Ríos. Período 2004 - 2013.

Años	República Argentina	Entre Ríos	Porcentaje
2004	640.611	21.597	3,37%
2005	625.495	21.385	3,42%
2006	629.413	22.349	3,55%
2007	661.143	22.811	3,45%
2008	680.235	22.421	3,30%
2009	732.751	24.078	3,29%
2010	768.309	25.333	3,30%
2011	765.866	26.837	3,50%
2012	723.841	27.157	3,75%
2013	710.756	26.868	3,78%

Fuente: Relevamiento Anual 2013. DiNIECE. Ministerio de Educación. Análisis propio.

Los jóvenes y adultos de la modalidad, al interior del sistema educativo de la provincia de Entre Ríos, representan un 7% hasta 2009. A partir del año 2010 se ubican en un 8%; uno y dos puntos por encima de lo que sucede en la República Argentina.

Cuadro N° 2 » Cantidad de estudiantes del sistema educativo de la provincia de Entre Ríos según tipo de educación. Período 2004 - 2013.

Años	TIPO DE EDUCACIÓN			TOTAL
	Común	Adultos	Especial	
2004	315.045	21.597	2.813	339.455
Porcentaje	92,81%	6,86%	13,02%	100%
2005	318.194	21.385	2.828	342.407
Porcentaje	92,93%	6,72%	13,22%	100%
2006	318.954	22.349	2.741	344.044
Porcentaje	92,71%	7,01%	12,26%	100%
2007	321.541	22.811	2.865	347.217
Porcentaje	92,61%	7,09%	12,56%	100%
2008	326.353	22.421	3.512	352.286
Porcentaje	92,64%	6,87%	15,66%	100%
2009	329.792	24.078	3.366	357.236
Porcentaje	92,32%	7,30%	13,98%	100%
2010	331.552	25.333	3.423	360.308
Porcentaje	92,02%	7,64%	13,51%	100%
2011	329.788	26.837	3.226	359.851
Porcentaje	91,65%	8,14%	12,02%	100%
2012	329.595	27.157	3.139	359.891
Porcentaje	91,58%	8,24%	11,56%	100%
2013	333.361	26.868	2.864	363.093
Porcentaje	91,81%	8,06%	10,66%	100%

Fuente: Relevamiento Anual 2013. DiNIECE. Ministerio de Educación. Análisis propio.

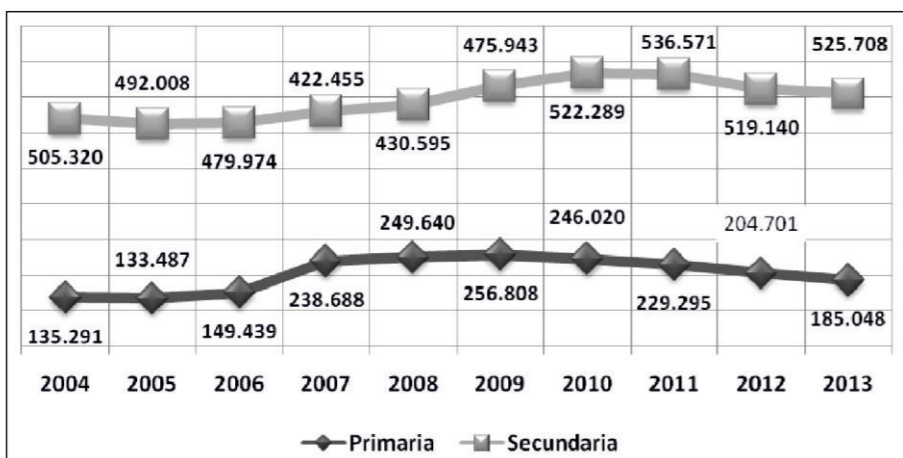
Según los datos del cuadro anterior, cuando nos focalizamos en la población de jóvenes y adultos que asisten a las instituciones educativas de la modalidad, en Entre Ríos, encontramos que van de 21.597 estudiantes en el año 2004 a 26.868 en 2013. Si bien se observa un incremento de los valores absolutos en el período de los diez años, el crecimiento anual es de apenas entre 300 y 500 jóvenes y adultos.

II. La educación primaria y secundaria de la modalidad

Cuando analizamos la distribución de los jóvenes y adultos en la educación primaria y secundaria de la modalidad, en la República Argentina, observamos un claro predominio de la que asiste a la Educación Secundaria. El máximo porcentaje es del 79% en los años 2004 - 2005. Luego disminuye, llegando en el 2008 al 63% y a partir del período 2009-2013 crece en valores que van del 65% en el año 2009 al 74% en 2013.

No obstante ello, tal como puede observarse en el siguiente gráfico, el crecimiento no alcanza valores significativos, ya que en 2004 eran 505.320 los jóvenes y adultos. Estos valores decrecen entre 2005-2009. Si bien el mayor valor se ubica en 2011, con 31.000 jóvenes más que en 2004, estos valores no se superan en los dos años siguientes.

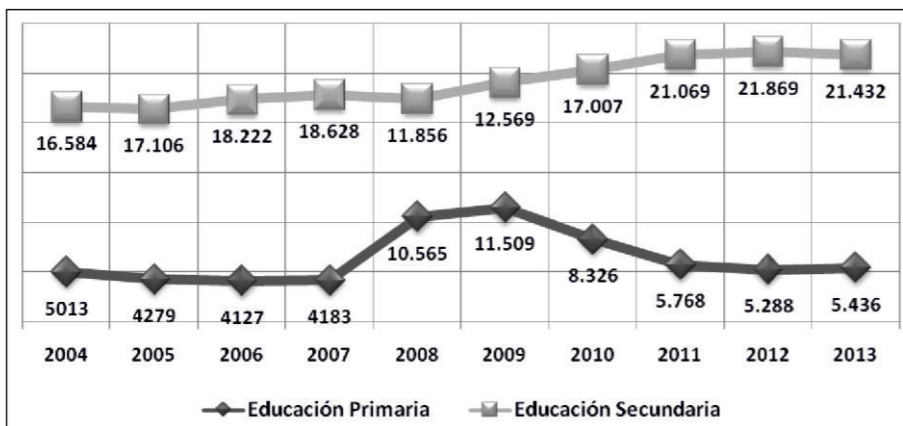
Gráfico N°2 » Cantidad de jóvenes y adultos que asisten a la educación primaria y educación secundaria en la República Argentina. Período 2004 - 2013.



Fuente: Relevamiento Anual 2013. DiNIECE. Ministerio de Educación. Análisis propio.

Una situación similar se registra en la distribución de la población de jóvenes y adultos al interior de la modalidad en la provincia de Entre Ríos, ya que encontramos que el mayor porcentaje se ubica en la Educación Secundaria, registrando valores que oscilan entre el 77% en el 2004; llegan al 82% en los años 2006-2007; se produce una baja significativa en los años 2008-2009, llegando al 51% (3), para comenzar a crecer en 2010 y alcanzar el 81% en 2012 y 80% en 2013.

Gráfico N°3 » Cantidad de jóvenes y adultos que asisten a la educación primaria y educación secundaria en Entre Ríos. Período 2004 - 2013



Fuente: Relevamiento Anual 2013. DiNIECE. Ministerio de Educación. Análisis propio.

3. Este dato contiene además la particularidad que, según la DiNIECE, se incluía a los alumnos en primaria o secundaria según la organización del sistema educativo de cada provincia, consecuencia de la estructura que había definido la Ley Federal.

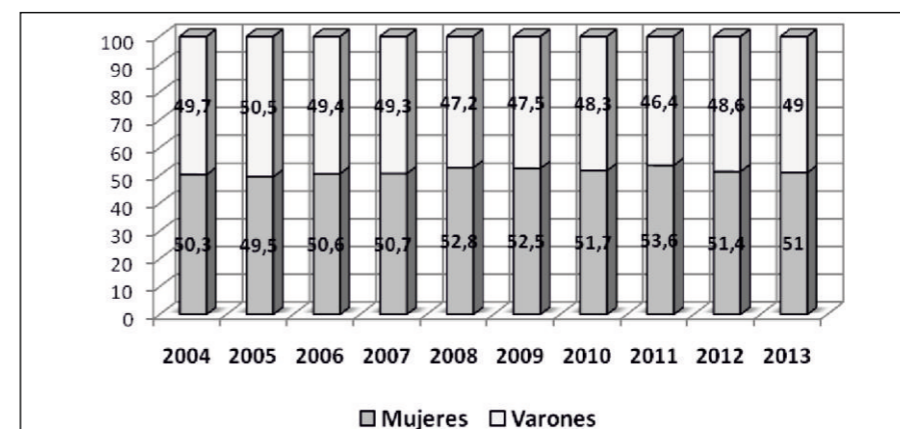
Cuando comparamos estos datos con los del país, anteriormente analizados, en los años 2011-2012 los valores representan 9 puntos más en la provincia de Entre Ríos al alcanzar un 79 y 81% respectivamente.

III. Los jóvenes y adultos que asisten a la educación secundaria según sexo y edad

Las estadísticas educativas de la República Argentina indican que la población de jóvenes y adultos según sexo se distribuye en porcentajes muy similares. El dato más relevante lo identificamos en 2008 donde las mujeres alcanzan el 53% en contraste con un 47% de varones. Otra diferencia similar se observa en 2011, donde las mujeres alcanzan el 54% y los varones el 46%.

En el período estudiado, las mujeres llegan al 51% en promedio, lo que las ubica dos puntos por encima de los varones.

Gráfico N°4 » Distribución según porcentaje de los Jóvenes y Adultos que asisten a la Educación Secundaria según sexo en la República Argentina. Período 2004 - 2013.



Fuente: Relevamiento Anual 2013. DiNIECE. Ministerio de Educación. Análisis propio.

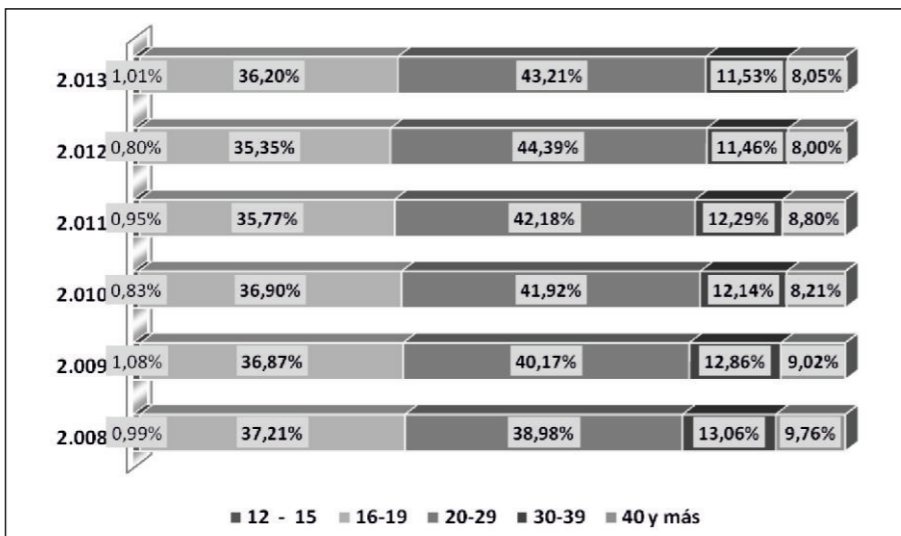
Cuando nuestro análisis se focaliza en las edades de los jóvenes y adultos que asisten a la modalidad, advertimos que entre los años 2008 y 2013 (4) hay un significativo incremento de la matrícula en la Educación Secundaria de Jóvenes y Adultos. Asimismo, en la franja etaria comprendida entre los 20 y 29 años se concentra el mayor número de jóvenes y adultos que asiste a la Educación Secundaria (entre el 39% y el 44%).

Paradójicamente los valores en la franja de edad comprendida entre 30 y 39 años disminuyen al 12% y 14%, siendo aún menor -apenas un 9%- la población de 40 años y más. Nos preguntamos, entonces, qué relación tienen estos datos con el 24,82% de abandono interanual de la escuela secundaria común cuantificado en el período 2009 - 2010.

Por otro lado cuando analizamos la distribución de los jóvenes y adultos que asisten a la Educación Secundaria en la República Argentina nos encontramos que en el período 2008 - 2013 un 36% promedio de los mismos tienen entre 16 y 19 años de edad.

4. Se trabajan los datos desde el 2008 por no haber podido acceder a la información del período 2004-2007.

Gráfico N° 5 » Distribución según porcentaje de los Jóvenes y Adultos que asisten a la Educación Secundaria de la modalidad por franja de edad y año. República Argentina. Período 2008 – 2013.

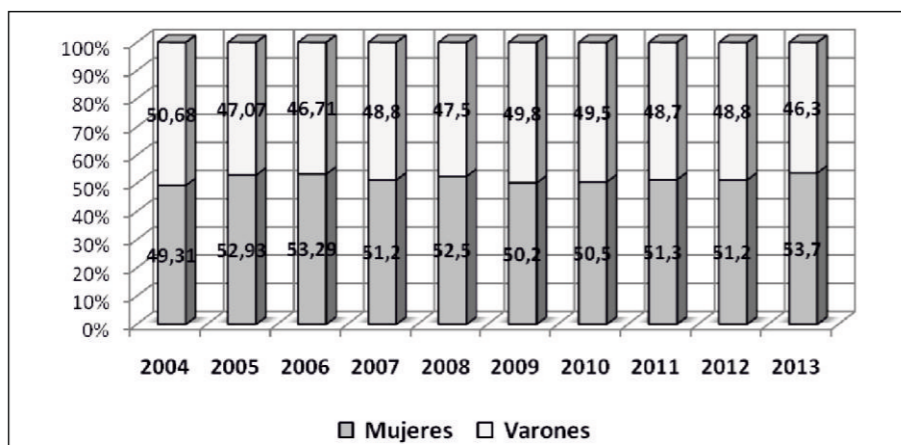


Fuente: Relevamiento Anual 2013. DiNIECE. Ministerio de Educación. Análisis propio.

Lidia Rodríguez (1996) advierte que los adolescentes, e incluso niños, siempre han formado parte de la matrícula de las escuelas para adultos, fenómeno que va en crecimiento y que no es privativo de nuestro país. Según la autora el término “adulto” se usa como parte de una operación discursiva que históricamente ha servido para ocultar que los verdaderos destinatarios de la modalidad no se definen por su edad cronológica sino por su condición socioeconómica: “El adulto de la educación es un eufemismo que oculta que el destinatario es un `marginado pedagógico`, lo que -sabemos- significa también que pertenece a sectores sociales subordinados, lo cual es bastante independiente de su edad cronológica” (Rodríguez, 1996).

Además, Rodríguez agrega que la “adultez pedagógica” es definida desde la carencia, en contraposición a la identidad del niño quien es el sujeto para el que se ha preparado la oferta escolar. El discurso pedagógico dominante que construye un sujeto destinatario de la modalidad definido desde la carencia, logra ocultar la “capacidad del sistema escolar de producir marginados educacionales” (Rodríguez, 1996).

Gráfico N° 6 » Distribución según porcentaje de los Jóvenes y Adultos que asisten a la educación secundaria por sexo en la provincia de Entre Ríos. Período 2004 – 2013.



Fuente: Relevamiento Anual 2013. DiNIECE. Ministerio de Educación. Análisis propio.

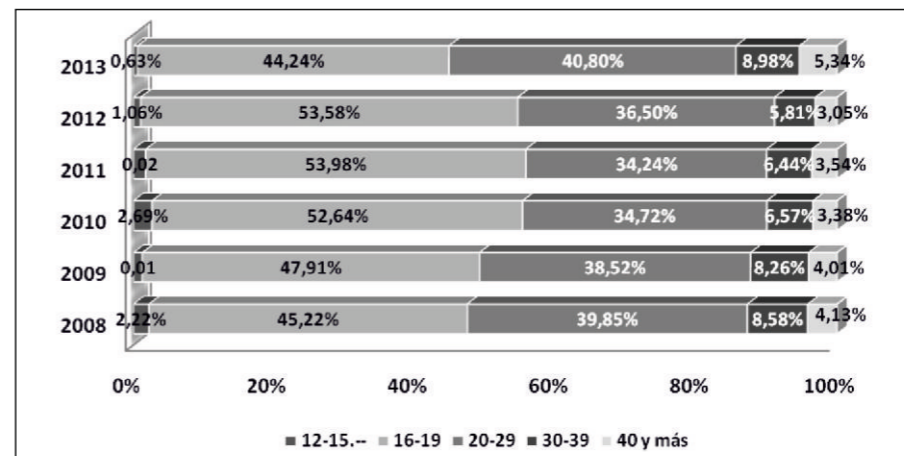
En la provincia de Entre Ríos la distribución por sexo de los jóvenes y adultos que asisten a la educación secundaria presenta un cuadro similar a la situación de la República Argentina, ya que en promedio en el período estudiado las mujeres representan el 51%. La mayor diferencia se registra en los años 2006 y 2013, con el 53 y 54 por ciento, respectivamente, de mujeres.

Con relación a las edades, advertimos que entre los años 2008 y 2012 en la provincia de Entre Ríos, existe entre un 1% y 3% de población cuyas edades oscilan entre los 12 y 15 años, que asisten a instituciones educativas de educación secundaria de la modalidad Jóvenes y Adultos. Asimismo, en la franja etaria comprendida entre los 16 y 19 años se concentra el mayor número de jóvenes y adultos que asiste a la educación secundaria (entre el 44% y 54%), observándose además un crecimiento significativo a partir del año 2009, alcanzando el máximo porcentaje en los dos últimos años analizados.

Por otro lado, son interesantes los datos que arroja la franja etaria comprendida entre los 20 y 29 años, donde los valores descienden del 41% en el año 2008 al 36% en 2012, alcanzando porcentajes aún menores en 2010 y 2011. Una situación similar se produce en la franja de edad comprendida entre los 30 y 39 años de edad, ya que del 9% del año 2008 se alcanza un 6% en 2012. Por su parte, quienes se ubican en la franja de 40 años y más, alcanzan valores que van del 4 al 3 por ciento.

Los datos muestran el claro predominio de población muy joven -entre 19 y 24 años- en las instituciones secundarias de la modalidad, tal como puede observarse en el gráfico N° 7.

Gráfico N° 7 » Distribución según porcentaje de los jóvenes y adultos que asisten a la educación secundaria por franja de edades en la provincia de Entre Ríos. Período 2008 – 2013.



Fuente: Relevamiento Anual 2013. DiNIECE. Ministerio de Educación. Análisis propio.

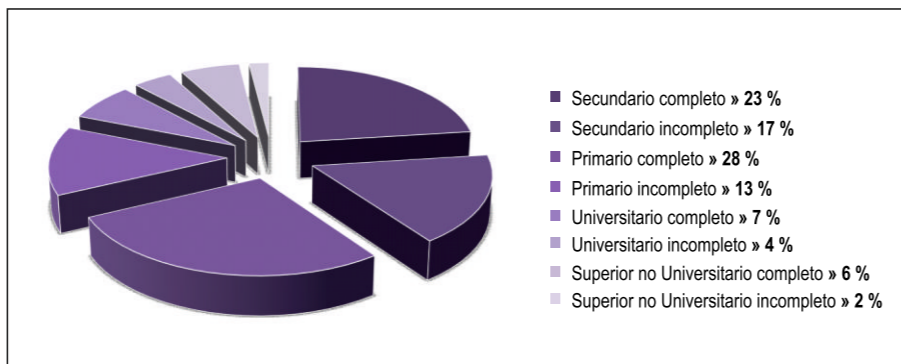
IV. Los jóvenes y adultos y la obligatoriedad de la educación secundaria

En este apartado nos ocupamos de identificar qué sucede con la población de 15 años y más que reúne condiciones para asistir y finalizar la educación secundaria. Para ello, apelamos a la categoría teórica que plantea la Dra. María Teresa Sirvent (1999) “demanda potencial”. Refiere en este caso “al conjunto de población de 15 años y más con las necesidades objetivas en materia de una educación permanente, que pueden o no concretarse a través de la inserción en alguna de las actividades educativas existentes. Se mide según el nivel de educación inicial alcanzado -primaria completa, primaria incompleta, secundaria incompleta-”. (Llosa, Sirvent y otros, 1999: 11).

Los datos del Censo de Población 2010 que presentamos en el Gráfico N° 8

muestran que de los 24.240.096 jóvenes y adultos del país, 3.117.102 (13%) no completaron la educación primaria, mientras que 6.911.631 tienen primaria completa (28%) y 4.046.753, secundaria incompleta (17%).

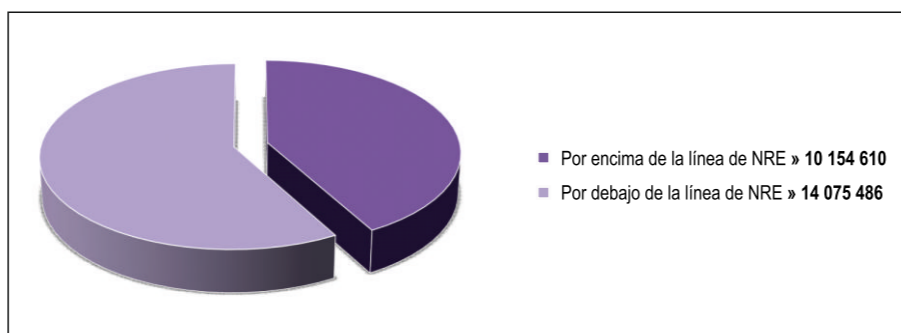
Gráfico N° 8 » Población de 15 años y más que asistió y ya no asiste a un establecimiento educativo según nivel educativo alcanzado. República Argentina; año 2010.



Fuente: INDEC. Censo Nacional de Población, Hogares y Viviendas 2010. Procesamiento y elaboración propios.

Esto significa que el 58% de jóvenes de 15 años y más atraviesa una “situación educativa de riesgo” (Sirvent, 1999). Tal como lo refieren las autoras, se trata de una “probabilidad estadística que tiene un conjunto de población de quedar marginado de la vida social, política y económica según el nivel de educación formal alcanzado, en las actuales condiciones socio-políticas y económicas”. (Llosa, Sirvent y otros, 1999: 4). Consideran que el factor de riesgo se vincula al nivel educativo alcanzado, ya que cuando menor es el mismo mayor es el riesgo de marginación. Desde una dimensión cuantitativa, el nivel de riesgo educativo (NRE) refiere a la población joven que ya no asiste a la escuela cuyo máximo nivel educativo alcanzado es menor o igual al secundario incompleto.

Gráfico N° 9 » Población de 15 años y más que asistió y ya no asiste a un establecimiento educativo según situación educativa de riesgo. República Argentina, 2010.



Fuente: INDEC. Censo Nacional de Población, Hogares y Viviendas 2010. Procesamiento y elaboración propios.

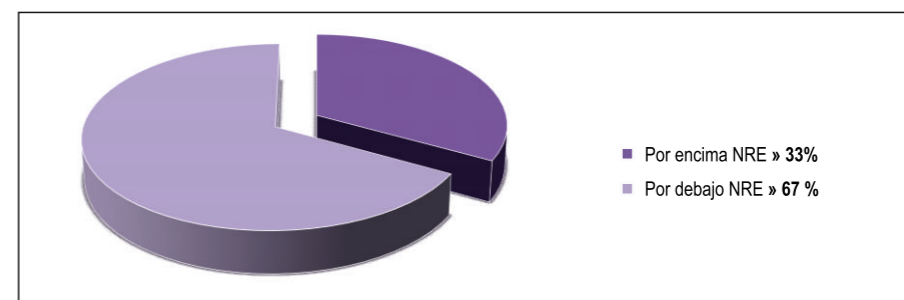
En la provincia de Entre Ríos, la situación de los jóvenes de 15 años y más que asistieron pero ya no asisten al sistema educativo no muestra diferencias significativas con la situación del país. El 16% no logró completar la educación primaria; el 30% lo hizo. En relación a la educación secundaria incompleta, los registros censales indican que en esta provincia el 21 % tiene secundaria incompleta.

Cuadro N° 3 » Población de 15 años y más que asistió pero no asiste más a un establecimiento educativo según nivel educativo formal alcanzado. Entre Ríos; año 2010.

Nivel educativo alcanzado	ENTRE RÍOS	
	Frecuencia	Porcentaje
Primaria incompleta	124.589	16%
Primaria completa	230.292	30%
Secundaria incompleta	118.146	21%
Secundaria completa	155.581	16%
Terciario incompleto	13.231	2%
Terciario completo	52.034	7%
Universitario incompleto	20.304	3%
Universitario completo	39.172	5%
TOTAL	753.349	100%

Fuente: INDEC. Censo Nacional de Población, Hogares y Viviendas 2010. Procesamiento y elaboración propios.

Gráfico N° 10 » Población de 15 años y más que asistió y ya no asiste a un establecimiento educativo según situación educativa de Riesgo. Entre Ríos; 2010.



Fuente: INDEC. Censo Nacional de Población, Hogares y Viviendas 2010. Procesamiento y elaboración propios.

Los datos estadísticos muestran que la situación educativa de riesgo en Entre Ríos es preocupante porque los valores alcanzan al 67%, 9 puntos porcentuales por encima de los datos que arroja la información sobre la República Argentina.

De este modo ubicamos estadísticamente la población de 15 años y más que ya no asiste a la escuela y cuyo máximo nivel educativo alcanzado es la secundaria incompleta, en una mayor probabilidad de exclusión, de marginación de la vida social, política o económica según el nivel de educación inicial alcanzado tomando como referencia el “principio del avance acumulativo en educación: quien más educación tiene, más y mejor educación demanda y se apropia (...)”. Este factor de riesgo actúa entrecruzado con otros factores de riesgo emergentes de un contexto de “múltiples pobreza” (Llosa, Sirvent y otros, 1999:4).

Los datos hasta aquí analizados muestran el alto porcentaje de población de 15 años y más que no ha logrado completar la educación secundaria y la necesidad de políticas educativas para la modalidad, a fin de atender las necesidades de la población estudiada y que puedan ser parte de las definiciones de la Ley Nacional de Educación respecto al principio de educación como derecho y la obligatoriedad de la educación secundaria.

V. Desfasaje demanda potencial – demanda efectiva (5)

Para analizar el desfasaje entre demanda potencial y demanda efectiva, tomamos como referencia los jóvenes de 15 años y más que están en condiciones de completar la Educación Secundaria porque reúnen alguno de los dos requisitos que el propio sistema educativo exige: primaria completa o secundaria incom-

5. Categoría planteada por la Dra. María Teresa Sirvent (1999: II). En nuestra investigación hemos analizado la dinámica cuantitativa demanda/oferta, interrogándonos por la convergencia o divergencia entre la demanda potencial y la demanda efectiva.

pleta, se trata de la población joven y adulta que debería demandar educación y lo hace o no lo hace.

Nuestro análisis toma como referencia la población en condiciones de finalizar la educación secundaria ya que cuentan con primaria completa y/o secundaria incompleta, según los datos del Censo de Población de 2010.

Cuadro N° 4 » Relación entre demanda potencial y demanda efectiva por educación secundaria de Jóvenes y Adultos de 15 años y más. República Argentina, Entre Ríos.

	República Argentina	Entre Ríos
Primaria completa	6.911.631	230.292
Secundaria incompleta	4.046.753	118.146
Demanda potencial	10.958.384	348.438
Demanda efectiva	522.289	17.007
Porcentaje demanda efectiva	4,77%	4,88%
Desfasaje DP- DE.	95,23 %	95,12 %

Fuente: Censo de Población 2010. INDEC. Relevamiento Anual 2010. DiNIECE. Ministerio de Educación. Elaboración y análisis propios.

Los datos del cuadro ilustran respecto del profundo desfasaje que existe entre demanda potencial y demanda efectiva entre los jóvenes y adultos que estarían en condiciones de incorporarse a la Educación Secundaria de la modalidad para completar o cursar la misma.

Observamos que de cada 100 jóvenes de 15 años y más, 95 no hacen efectiva su demanda por educación secundaria, lo que también está indicando la situación de riesgo y de exclusión del sistema educativo en que los mismos se encuentran.

Aproximando algunas conclusiones

Tomando como referencia los datos analizados, podemos indicar que la población de 15 años y más que asiste a las instituciones de Educación Permanente de Jóvenes y Adultos en el país y en la Provincia de Entre Ríos alcanza apenas el 6% de la población total que está dentro del sistema educativo.

Los Jóvenes y Adultos de esta modalidad se ubican preferentemente en la Educación Secundaria. En la distribución de esta población en Educación Primaria y Secundaria de la modalidad, se identifica un claro predominio en porcentajes de esta última. No obstante, el crecimiento en el período estudiado no arroja valores significativos.

Otro dato relevante es la edad de estos jóvenes y adultos, que en el caso de la provincia de Entre Ríos se ubican en un 54% (2010-2012) en la franja comprendida entre los 16 y 19 años, dato que contrasta con los de la República Argentina, donde el mayor porcentaje está en la franja de los 20 a 29 años. No es menor que en ambas jurisdicciones exista una población de 12 a 15 años que forme parte de la educación secundaria de Jóvenes y Adultos.

La distribución por sexos en la educación secundaria arroja diferencias con predominio de las mujeres en todos los ámbitos estudiados, cuyas oscilaciones se ubican entre el 50 y 53%.

Si bien, como indicábamos, los jóvenes y adultos de esta modalidad se ubican preferentemente en la educación secundaria, existe un desfasaje importante en términos de demanda efectiva y demanda potencial, ya que el 95% de jóvenes y adultos en la República Argentina, Entre Ríos y Chaco; y el 94% de Córdoba se encuentran en situación de exclusión educativa en la medida que no han tenido la posibilidad de hacer efectiva su demanda y completar o estar cursando la educación secundaria obligatoria.

Los datos hasta aquí analizados muestran el alto porcentaje de la población de 15 años y más que no ha logrado completar la Educación Secundaria, así como la necesidad de políticas educativas para la modalidad que atiendan las demandas de la población estudiada y garanticen el derecho a la educación y la obligatoriedad de la educación secundaria según lo establece la Ley Nacional de Educación.

Bibliografía

- BLALOCK, Hubert (1994) Estadística Social. Fondo de Cultura Económica. México
- CEA D'ANCONA, María de los Ángeles (2001) Metodología cuantitativa. Estrategias y técnicas de investigación social. Editorial Síntesis. Madrid. España.
- Rodríguez, Lidia. (1996). Educación de adultos y actualidad. Revista IICE. Año IV. N° 8. Bs. As.
- SAMAJA, Juan (1993) Epistemología y Metodología. Elementos para una teoría de la investigación científica. Editorial Eudeba. Buenos Aires.
- SIRVENT, María Teresa (1996) El proceso de investigación y las dimensiones de la metodología y la construcción del dato científico. - Ficha de cátedra I. Facultad de Filosofía y Letras. UBA. Buenos Aires.
- (1996): Investigación y Estadística Educativa I. Los diferentes modos de operar en la investigación social. Ficha de Cátedra N° 2. Facultad de Filosofía y Letras. Universidad Nacional de Buenos Aires.
- SIRVENT; LLOSA; TOUBES; SANTOS; BADANO; HOMAR (1999) La situación de la educación de jóvenes y adultos en la Argentina. Ponencia I Congreso Nacional de Investigación Educativa. Universidad Nacional de Comahue. Río Negro. Argentina. 20 al 22 de octubre.
- SIRVENT, María Teresa; TOPASSO Paula (2006) Análisis del Nivel Educativo de Riesgo de la población joven y adulta en Argentina. Notas para una política educativa. Documento de Cátedra: Educación No Formal. Modelos y Teorías. Departamento de Ciencias de la Educación. Facultad de Filosofía y Letras. UBA. Bs.As.

Fuentes estadísticas

- Ministerio de Educación. Relevamiento Anual DiNIECE. Años 2004, 2005, 2006, 2007, 2008, 2009, 2010, 2011, 2012, 2013.
- INDEC. Censo Nacional de Población, Hogares y Viviendas 2010.